

Tilat 20.6.2024 teknisestä toimistosta saadun listauksen mukaisesti lisättynä teollisuusalueiksi kaavoitetuilla tonteilla, kohdat 2A – 2C ja 4.

A. NUUTINRINTEEN ALUE						
No.	Tilan nimi	Tunnus	Pinta-ala	Maasto-olosuhteet	Sähköliittymä	Arvio soveltuvuudesta
1	Metsä-Nuutti	291-410-23-31	n. 20,8 ha	Nuutinrinteentien pohjoispuoli. Kaavoitettu pääosin teollisuustonteiksi, joista yksi jo rakennettu (Harmonia-Kaluste) ja yksi myyty. Tonttien ulkopuolella pääosin mäkistä metsämaata.	Ei selvitetty	Ei suositeltava.
2	Nuutinrinne	291-410-23-29	n. 8,1 ha	Tammiston Puu Oy:lle vuokratut tontit osittain täyttömaata, jolla ei ole puustoa. Lounais- ja koillispuolella metsää	Alueen 20 kV liittymä saattaa olla riittävästi mitoitettu. Vaihtoehtona 110 kV liittymä kantaverkkoon n. 3 km päähän rakennettavissa puretun avojohdon reitille ja osittain peltoalueille.	Harkinnan varainen yhdistämällä osittain Nuutinrinne II:n kanssa.
2A	Koivukangas	291-410-23-24	n. 0,55 ha	Ryteikköistä metsää		
2C	Isoverstas	291-410-23-28	n. 1,1 ha	Osa teollisuushallin asfalttipihasta		
2B	Verstas	291-410-23-20	n. 1,1 ha	Teollisuushalli, jolla asfaltoitu piha	Teollisuushallin käyttöön	Ei sovellu.
3	Nuutinrinne II	291-410-42-14	n. 12,3 ha	Lounaan suuntaan laskeva metsämaa.	ks. edellä kohdat 2 / 2A / 2C	Soveltuu, jos yhdistetään osaan kohtia 2 + 2C
4	Nelosmaa	291-410-23-16	n. 15 ha + n. 2,8 ha	Alue on kaavoitettu teollisuustonteiksi. Suurempi, n. 15 ha on pääosin entistä peltoa ja sen länsiosaa, n. 9 – 10 ha soveltuisi hyvin aurinkovoimalan paikaksi. Pienempi n. 2,8 ha on metsämaata. Molemmat ovat melko tasaisia.	Sähköverkkoliittämisen mahdollisuuksia on selostettu edellä kohdassa 2 / 2A / 2C. Ainoa poikkeus on 24-tien alitus.	Soveltuu hyvin, joko isompi alue pelkästään tai molemmat alueet.

B. ORIVEDENTIEN VARRELLA OLEVAT ALUEET						
Nämä alueet ovat kirkonkylän puoleisessa päässä ja niille voisi saada helposti liittymän kantaverkkoon.						
No.	Tilan nimi	Tunnus	Pinta-ala	Maasto-olosuhteet	Sähköliittymä	Arvio soveltuvuudesta
5A	Mylly-Suutola	291-401-5-58	n. 65 ha	Kumpuilevaa metsämaata, alueella Terrijärventien itäpuolella n. 2 ha hakkuuaukko. Alueen käyttö edellyttäisi puuston poistamisen. Tien länsipuolella suuremmat korkeuserot.	Kantaverkkoon linnuntietä n. 6 km	Saattaisi olla harkittavissa .
5B			n. 25 ha	Kumpuilevaa metsämaata, alueella yhteensä n. 3 ha hakkuuaukot. Alueen käyttö edellyttäisi puuston poistamisen ja pohjan raivaamisen, mutta ei kovin kivikkoista. Alueelle johtaa metsäautotie.	Risteää kantaverkon kanssa.	Soveltuu hyvin.
5C			5 palstaa – ei mitattu	Sijainti kirkonkylällä ja Päijänteen saarissa, eivät sovellu aurinkovoimalalle	Ei selvitetty	Pienet palstat eivät tule kysymykseen.
6A	Kaukola	291-403-8-47	n. 38 ha	Itäinen palsta liittyy ulkoilureitteihin ja ulottuu Ryytjärven laavulle asti. Metsäinen maasto ja suurehkoja korkeuseroja. Alueen käyttö edellyttäisi puuston poistamisen.	Kantaverkon tuntumassa.	Ei suositeltava / ei sovellu
6B			n. 26 ha	Läntinen palsta on metsäinen ja sillä on kohtalaisia korkeuseroja. Alueen käyttö edellyttäisi puuston poistamisen.	Kantaverkon tuntumassa.	Saattaisi olla harkittavissa.
6C			2 pienehköä palstaa	Toinen pienistä palstoista = osa koulukeskusta ja toinen Länkipohjantien itäpuolella.	Ei selvitetty	Pienet palstat eivät tule kysymykseen.

7A	Rekola	291-404-2-233	n. 22 ha	Alueen itäinen osa loivaa rinnettä. Ilmakuvan perusteella kaksi, yht. n. 11 ha:n avohakkuualueita. Alueella on metsäautoteitä.	Etäisyys kantaverkkoon alle 1 km	Soveltuu hyvin. Laajennettavissa alueen 8 yhteyteen, jolloin saadaan n. 16 ha:n yhtenäinen alue.
7B			n. 21 ha	Kumpuilevaa metsämaata. Käyttökelpoinen, jos yhdistetään alueen 5A kanssa. Alueen käyttö edellyttäisi puuston poistamisen.	ks. kohta 5A	Saattaisi olla harkittavissa.
7C			8 palstaa – ei mitattu	Sijainti kirkonkylällä ja Päijänteen saarissa, eivät sovellu aurinkovoimalalle	Ei selvitetty	Pienet palstat eivät tule kysymykseen.
8A	Niemelä	291-413-11-147	n. 34 ha	Alueen itäinen osa loivaa rinnettä. Ilmakuvan perusteella useita, yht. n. 11 ha:n avohakkuualueita, joilla taimikkoa. Alueen käyttö edellyttäisi pohjan raivaamisen, joka ei ole kovin kivikkoista. Liittyy välittömästi alueen 7A hakkuualueeseen. Alueella on metsäautoteitä.	Etäisyys kantaverkkoon alle 1 km	Soveltuu hyvin. Laajennettavissa alueen 7 yhteyteen, jolloin saadaan n. 16 ha:n yhtenäinen alue.
8B			8 palstaa – ei mitattu	Sijainti kirkonkylällä, eivät sovellu aurinkovoimalalle	Ei selvitetty	Pienet palstat eivät tule kysymykseen.
9A	Suvantola	291-413-9-188	n. 18 ha	Alueen itäosasta, n. 7 ha:n alueesta on kaupallisen toimijan tarjous aurinkovoimala-alueeksi.	Kantaverkon tuntumassa.	Soveltuu
9B			10 palstaa – ei mitattu	Sijainti kirkonkylällä ja Päijänteen saarissa, eivät sovellu aurinkovoimalalle	Ei selvitetty	Pienet palstat eivät tule kysymykseen.
10A	Silta-Teppola	291-413-9-168	n. 22 ha	Suhteellisen tasaista suopohjiasta metsämaata. Alueen käyttö edellyttäisi puuston poistamisen.	Etäisyys kantaverkkoon n. 4 km	Saattaisi olla harkittavissa.
10B			n. 35 ha	Rikkonaista korkeuseroiltaan vaihtelevaa metsämaata. Alueella kunnan jäteasema.	Etäisyys kantaverkkoon n. 2 km	Ei suositeltava / ei sovellu
10C			4 palstaa – ei mitattu	Sijainti kirkonkylällä ja eivät sovellu aurinkovoimalalle	Ei selvitetty	Pienet palstat eivät tule kysymykseen.

11	Kalliolahti	291-413-9-160	4 palstaa, vain suurin alue n. 86 ha mitattu	Metsäinen maasto. Alueen käyttö edellyttäisi puuston poistamisen. Hyvät tieyhteydet.	Kantaverkkoon linnuntietä n. 4 – 5 km	Ainoastaan suurin alue soveltuu huonosti – pienet alueet eivät sovellu. Ei suositeltava.
C. TAMPEREENTIE (325) VARRESSA OLEVAT ALUEET						
No.	Tilan nimi	Tunnus	Pinta-ala	Maasto-olosuhteet	Sähköliittymä	Arvio soveltuvuudesta
12	Mustikkamaa	291-402-12-21	n. 70ha + pieni palsta Tampereentien tuntumassa	Voimakkaasti mäkinen metsämaasto, eteläosassa päätehakkuualue n. 11 – 13 ha	Mäntykankaan sähköasemalle n. 4 – 5 km	Saattaisi olla harkittavissa.
13A	Mäntykangas	291-402-10-84	n. 95 ha	Pääosin kumpuilevaa metsämaastoa, jolla useita päätehakkuualueita. Alueen laajempi käyttö edellyttäisi puuston poistamisen. Hyvät tieyhteydet.	Mäntykankaan sähköasemalle n. 6 – 7 km. Tampereentien varren puretun 20 kV-linjan johtokatu saattaisi olla käytettävissä.	Saattaisi olla harkittavissa, mutta ei kovin hyvä.
13B			n. 34 ha	Pääosin kumpuilevaa metsämaastoa. Alueen käyttö edellyttäisi puuston poistamisen. Hyvät tieyhteydet.		Saattaisi olla harkittavissa, mutta ei kovin hyvä.
D. 24-TIEN VARRESSA OLEVAT ALUEET						
No.	Tilan nimi	Tunnus	Pinta-ala	Maasto-olosuhteet	Sähköliittymä	Arvio soveltuvuudesta
14	Järvelä	291-410-8-20	n. 9,8 + n. 6,5 ha kahtena palstana	Kahden puolen 24-tietä Nihinmäen pohjoispuolella. Metsäinen maasto, korkeuseroja. Alueen käyttö edellyttäisi puuston poistamisen.	Kantaverkkoon linnuntietä n. 6 km	Soveltuu huonosti. Ei suositeltava.
15	Täppinen	291-410-8-35	Mahdollista aluetta kahdessa palstassa n. 4,1 ha + n. 42 ha	Edellisen eteläpuolella. 24-tien kahdella puolella. Nihinmäen eteläreunalla. Metsäinen maasto. Nihinmäen suuret korkeuserot ja linkkimasto rajoittavat alueen käytettävyyden n. 30 – 40 ha:iin. Alueen käyttö edellyttäisi puuston poistamisen.	Kantaverkkoon linnuntietä n. 6 km	Soveltuu huonosti, ainoastaan Täppisentien eteläpuoli ja 24-tien länsipuoli jotenkin mahdollisia. Ei suositeltava.

E. MUUT ALUEET						
No.	Tilan nimi	Tunnus	Pinta-ala	Maasto-olosuhteet	Sähköliittymä	Arvio soveltuvuudesta
16A	Korkeela	291-402-20-85	n. 27 ha	Pääosin kumpuilevaa metsämaata. Alueen käyttö edellyttäisi puuston poistamisen.	Kantaverkkoon linnuntietä n. 6 km	Saattaisi olla harkittavissa .
16B			n. 5 ha			
16C			n. 3,0 ha			Ei sovellu , on aivan asutuksessa kiinni
16D			n. 1,6 ha	Pienin n. 1,6 ha palsta on suopohjaista aluetta ja sen lähistössä on toisen omistajan maalla iso hakkuuaukko. Nämä yhdistämällä saattaisi syntyä n. 11 ha kokoinen aurinkovoimalalle soveltuva alue.		Saattaisi olla harkittavissa .
16E			2 pientä palstaa			Pienet palstat eivät tule kysymykseen.
17	Tehinkärki	291-414-1-205	Alueella n. 5 ha metsäalue. Koko aluetta ei mitattu	Pääosin etelään päin laskevaa kumpuilevaa metsämaata. Alueen käyttö edellyttäisi puuston poistamisen.	Pitkä etäisyys – ei tutkittu	Ei sovellu
18	Venttola	291-413-8-78	n. 94 ha	Pääosin kumpuilevaa metsämaata. Alueella useita hakkuuaukkoja, joiden yhteenlaskettu ala n. 15 ha. Alueen käyttö edellyttäisi puuston poistamisen.	110 kV:n liittymäpiste ei tiedossa (Länkipohjassa n. 15 km päässä?). 20 kV verkon siirtokapasiteettia ei pystytty selvittämään.	Saattaisi olla harkittavissa .
19	Metsä-Sankala	291-404-4-110	2 palstaa, joista isompi n. 39 ha ja pienempi n. 1 ha	Isommalla on kaksi päätehakkuualueetta n. 4,3 ha ja n. 5,9 ha. Alue olisi sopiva aurinkovoimalalle, mutta sijainti on huono sähköliittymän vuoksi (Närvässä).	Etäisyys kantaverkkoon n. 15 - 16 km linnuntietä.	Saattaisi olla harkittavissa , mikäli liittymä kantaverkkoon tai Elenian 20 kV:n verkkoon saadaan ratkaistuksi edullisesti.

F. KYLÄMÄN SUUNNAN ALUEET						
No.	Tilan nimi	Tunnus	Pinta-ala	Maasto-olosuhteet	Sähköliittymä	Arvio soveltuvuudesta
20	Laulumäki	291-410-10-10	n. 30,1 ha	Pääosin mäkestä metsämaata. Alueella useita hakkuuaukkoja. Alueen käyttö edellyttäisi puuston poistamisen.	Etäisyys kantaverkkoon n. 7 km Kylämäntien vartta mitaten	Saattaisi olla harkittavissa jos kumpaakin aluetta käytetään.
21	Laulusuo	291-410-10-42	n. 2,7 ha	Edellisen vieressä Suopohjaista metsämaata. Alueen käyttö edellyttäisi puuston poistamisen.		
G. KIRKONKYLÄN LÄHEISYYDESSÄ OLEVAT ALUEET						
No.	Tilan nimi	Tunnus	Pinta-ala	Maasto-olosuhteet	Sähköliittymä	Arvio soveltuvuudesta
22	Mäki-Korppila	291-404-12-67	n. 12 ha	Harvennushakattua kasvatusmetsää Ansiolahdentien varressa. Alueen käyttö edellyttäisi puuston poistamisen.	Etäisyys kantaverkkoon n. 4 km maakaapeloitava.	Ei suositeltava.
23A	Metsä-Hyrkkälä	291-410-39-27	n. 1,5 ha	Pelto koulun pohjoispuolella, nyt frisbeegolf-kenttänä.	Ei mitattu	Ei sovellu.
23B			n. 5,3 ha	Harvennushakattua metsää Ylä-Karkjärven pohjoisrannalla. Hiukan pieni aurinkovoimatuotantoon. Alueen käyttö edellyttäisi puuston poistamisen.	Etäisyys kantaverkkoon n. 2 km linnuntietä.	Ei suositeltava.
24	Mäki-Puukila	291-404-4-148	n. 7 ha	Puoliksi hakattu lounaisrinne peltoaukean itäpuolella. Naapurikiinteistössä melko suuri hakkuuaukko. Yhdistämällä saattaisi muodostua hyvä alue aurinkovoimatuotantoon.	Maakaapeliyhteys kantaverkkoon n. 3 km rakennettavissa kirkonkylän pohjoispuolitse, pääosin peltoja pitkin	Sovelluu , mikäli myös naapurikiinteistö kiinnostuu.
25	Ansiorinne	291-404-12-66	n. 2 ha	Metsäinen etelärinne. Kaavoitettu asuinalueeksi.	Ei selvitetty	Ei sovellu.
26	Karkjärvi II	291-403-6-89	n. 9,6 ha	Kuntoradan alue – ei tule kysymykseen	Ei selvitetty	Ei sovellu.

A. NUUTINRINTEEN ALUE



Alue on kaavoitettu ja se koostuu useasta eri tilasta, joista vain osa on kunnan metsätilaluettelossa, merkitty jäljempänä (M). Tässä tarkastelussa on huomioitu kaikki alueen tilat.

1. Metsä-Nuutti (M)

Nuutinrinteentien pohjoispuoli, n. 20,8 ha. Alue on kaavoitettu pääosin teollisuustonteiksi, joista yksi on jo rakennettu (Harmonia-Kaluste) ja yksi myyty. Tonttien ulkopuolella pääosin mäkestä metsämaata, joka soveltuu huonosti aurinkovoimalan sijoitusalueeksi.

2. Nuutinrinne (M)

Nuutinrinteentien ja 24-tien välinen alue, n. 8,1 ha. Alue on kaavoitettu pääosin teollisuustonteiksi, joista kaksi on vuokrattu Tammiston Puu Oy:n käyttöön puutavaran



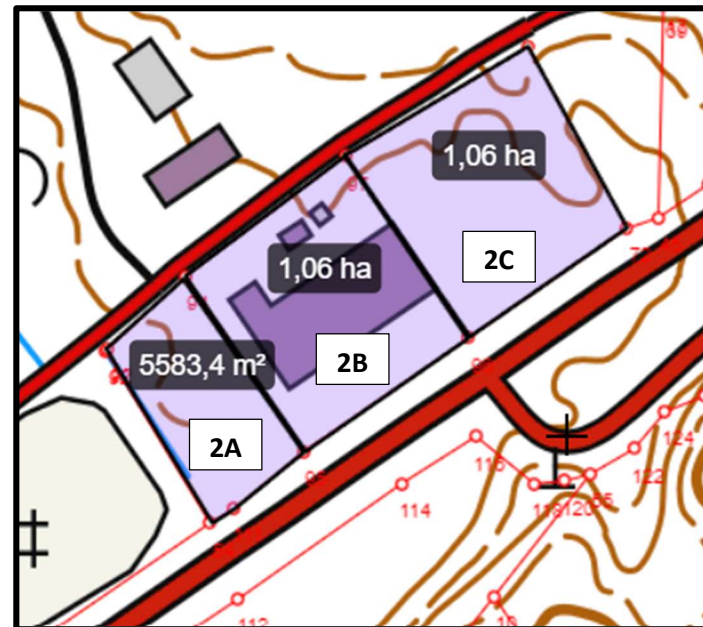
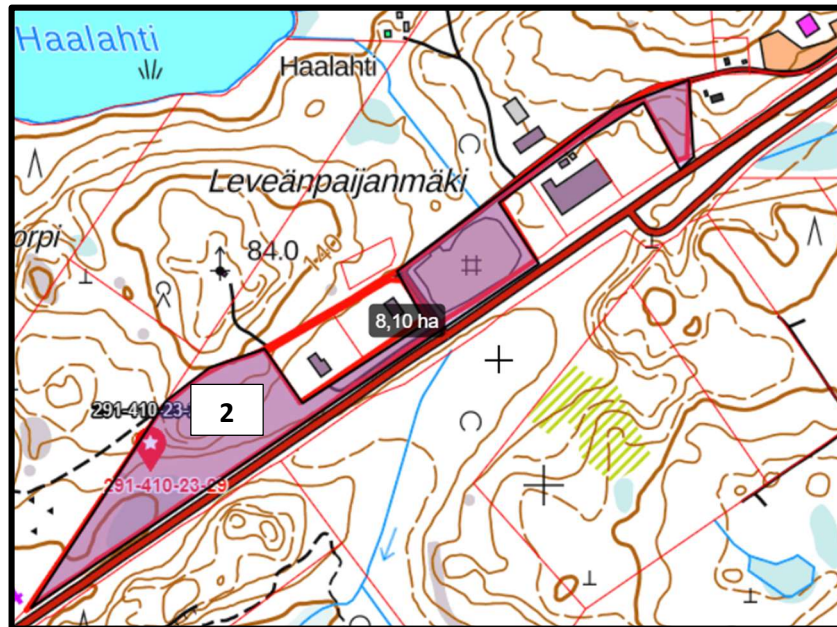
myyntialueeksi. Tonttien ulkopuolella lounaassa metsämaata lounaaseen laskevassa rinteessä. Koillisessa samoin lounaaseen laskeva metsäinen rinne, jonka soveltuvuus aurinkovoimalan sijoitusalueeksi on välttävä. Käyty katsomassa.

Alueeseen liittyvät kunnan omistamat erilliset tilat:

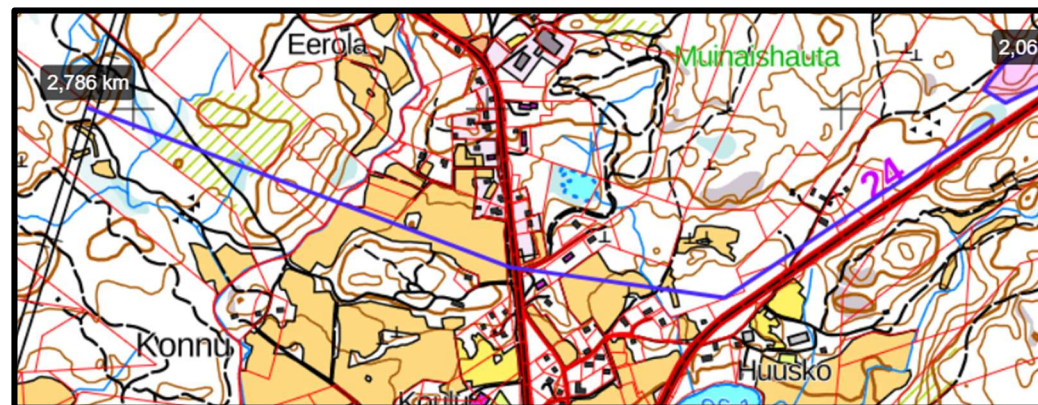
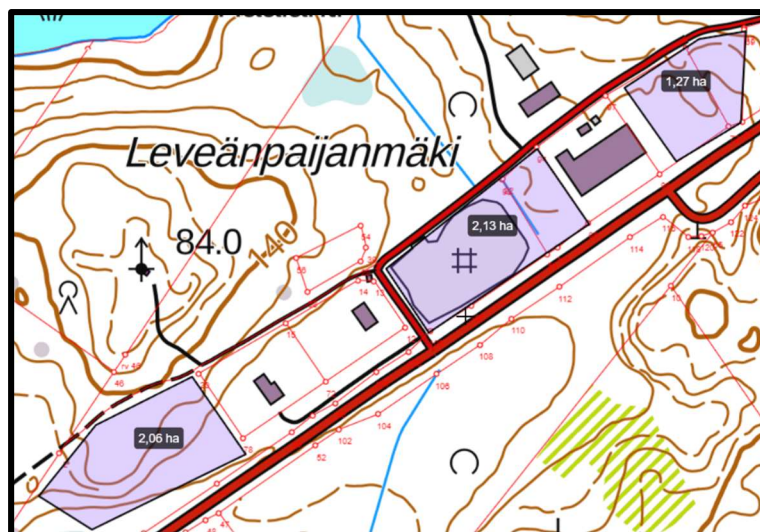
2A Koivukangas (osittain täyttömaata) n. 0,55 ha

2B Verstas (24-hallin tontti) n. 1,1 ha

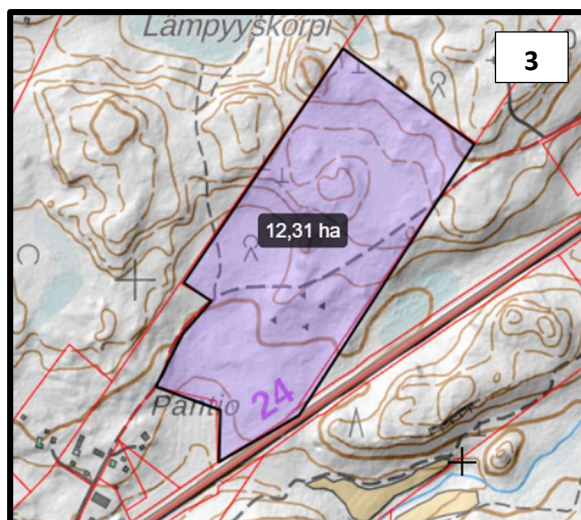
2C Isoverstas (24-hallin pääosin asfaltoitu ulkovarastoalue) n. 1,1 ha



Kokonaisuutena Nuutinrinteen alue soveltuisi melko huonosti aurinkovoimalan sijoituspaikaksi. Mahdollisesti yhdistelemällä tontteja ja maa-alueita saattaisi olla mahdollista rakentaa useasta yksiköstä koostuva noin 5,5 ha:n alueelle sijoittuva aurinkovoimala. Alueella on todennäköisesti teollisuusrakentamiseen varautumisesta johtuva reilusti mitoitettu 20 kV:n sähköverkko. 110 kV:n yhteys kantaverkkoon tulisi n. 3 km:n mittaiseksi. Se voisi olla osittain ilmajohtona purettua johtoreittiä pitkin ja osittain maakaapelilla.



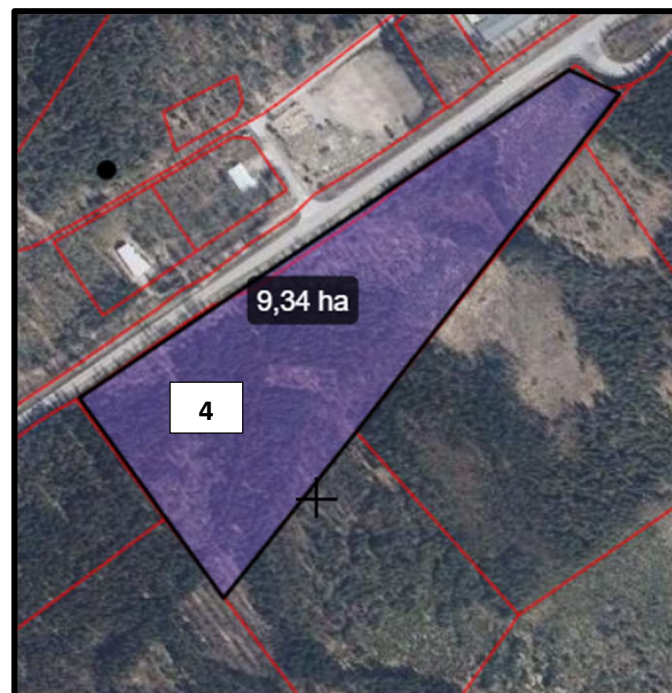
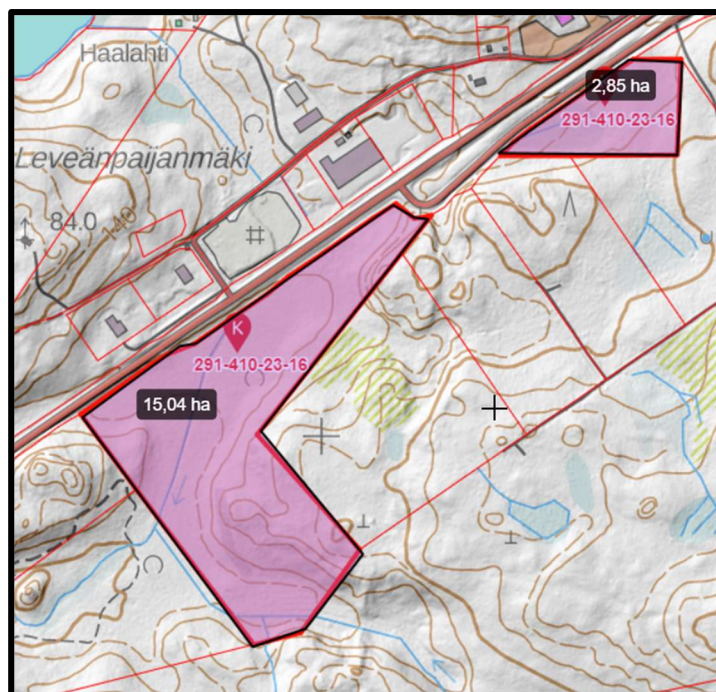
3. Nuutinrinne II (M)



Edellisen alueen länsi-lounaspuolelle sijoittuva metsäinen alue, joka laskeutuu loivasti lounaaseen. Mikäli edellä esitetty Nuutinrinteen alueelle sijoittuva useasta yksiköstä koostuva aurinkovoimala toteutettaisiin, tätä aluetta kannattaisi hyödyntää ainakin osittain suuremman kokonaisuuden saamiseksi. Käyty katsomassa.

4. Nelosmaa

Nuutinrinteen teollisuusaluetta vastapäätä 24-tien toisella puolen sijaitsee kunnan omistama tila Nelosmaa 291-410-23-16, joka koostuu kahdesta palstasta. Alue on kaavoitettu teollisuustonteiksi. Suurempi, n. 15 ha on pääosin entistä peltoa ja sen länsiosa, n. 9 – 10 ha soveltuisi hyvin aurinkovoimalan paikaksi. Pienempi n. 2,8 ha on metsämaata. Molemmat ovat melko tasaisia. Sähköverkkoliitännän mahdollisuuksia on selostettu edellä kohdassa 2. Käyty katsomassa.



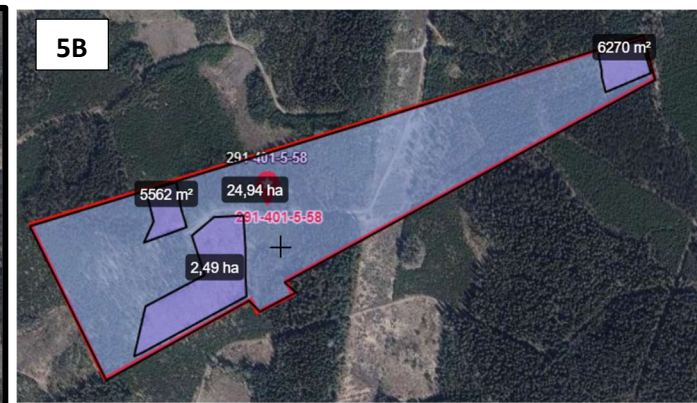
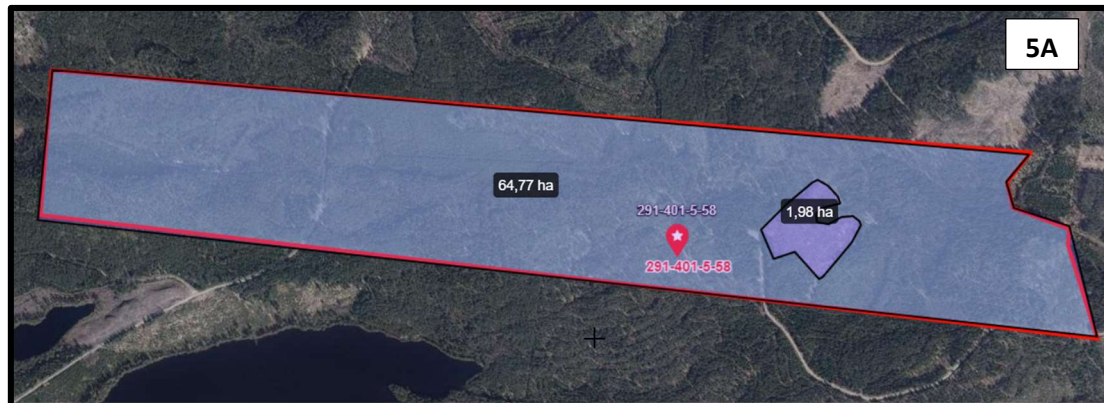
B. ORIVEDENTIEN VARRELLA OLEVAT ALUEET

5. Mylly-Suutola

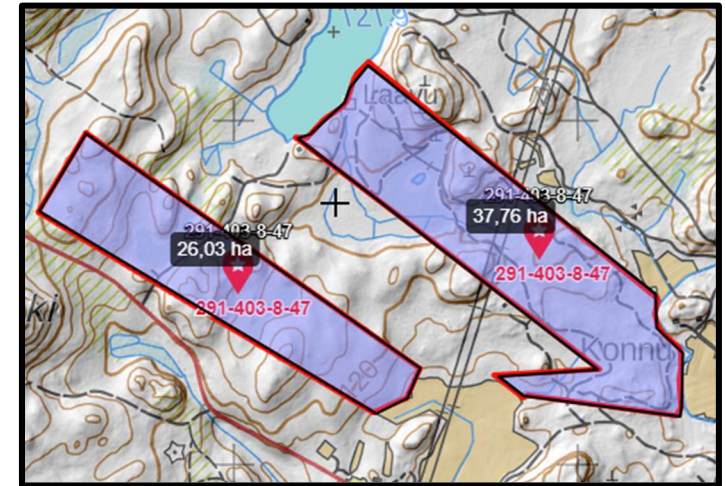
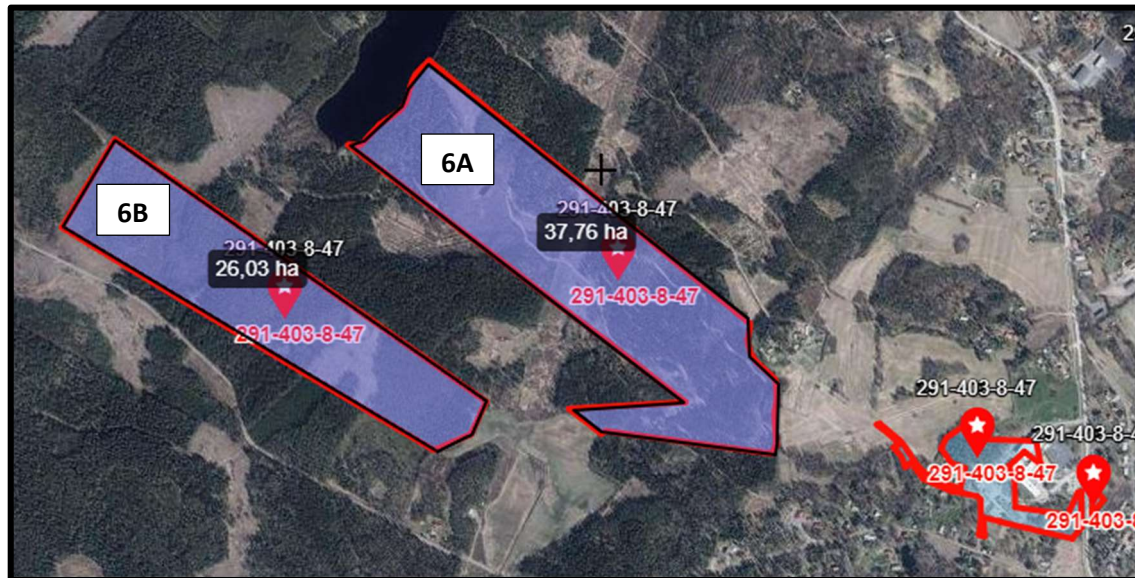
Tila koostuu seitsemästä palstasta, joista Tässä selvityksessä tarkastellaan vain kahta palstaa, koska kaksi on Päijänteen saarissa, kolme kirkonkylän kaava-alueella, eivätkä siksi ole teollisen aurinkovoiman kannalta kiinnostavia.

Isompi (5A), n. 65 ha sijaitsee Terrijärven pohjoispuolella ja on kumpuilevaa metsämaata. Alueelle johtaa metsäautotie. Etäisyys sähköverkosta on linnuntietä n. 6 km.

Pienempi (5B), n. 25 ha sijoittuu poikittain valtakunnan verkkoon nähden piensahan eteläpuolella ja on kumpuilevaa metsämaata ja länsipäästään avohakkuun jälkeen istutettua taimikkoa. Maastopohja ei ole kovin kivikkoista. Alueelle johtaa metsäautotie. Käyty katsomassa.



6. Kaukola



Palstoilla pääosin metsäinen maasto ja ne ovat sähköverkon tuntumassa. Metsäinen maasto ja suurehkoja korkeuseroja. Alueen/alueiden käyttö edellyttäisi puuston poistamisen. **n. 38 ha palsta** liittyy ulkoilureitteihin ja ulottuu Ryytjärven laavulle asti, eikä ole siksi soveltuva. **n. 26 ha palsta** saattaisi soveltua.

7. Rekola

Tila koostuu 10 palstasta, joista ainoastaan kaksi on aurinkovoiman kannalta kiinnostavia. Jäljempänä kohdassa 8 käsitellyn alueen pohjoispuolella sijaitsee n. 22 ha alue (7A), jolla on ilmakuva perusteella ollut myös viime aikoina yhteensä n. 11 ha avohakkuut. Alueella kulkee tie. Etäisyys valtakunnanverkkoon alle 1 km. Maasto kaakkoon päin loivahkoa laskevaa rinteitä alueen luoteiskulmaa sekä keskiosaa lukuun ottamatta, joissa korkeahko mäki. Alueella on avohakkuun jälkeen istutettu taimikko, joka on raivattava pois. Maasto ei ole kovin kivikkoista. Käyty katsomassa.

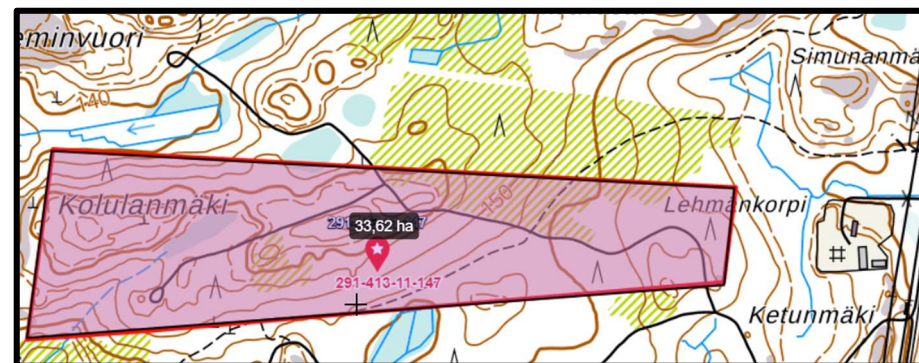
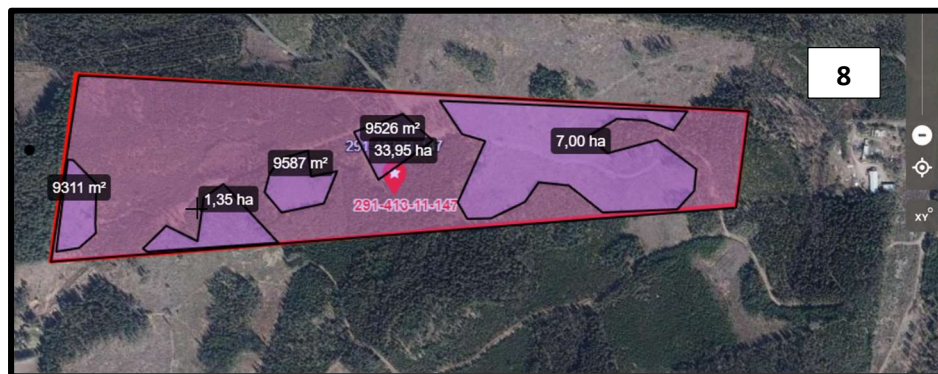
Toinen n. 21 ha (7B) alue sijaitsee edellä kohdassa 5A käsitellyn alueen pohjoispuolella. Alue on kumpuilevaa metsämaata ja sen lävitse kulkee tie.



8. Niemelä

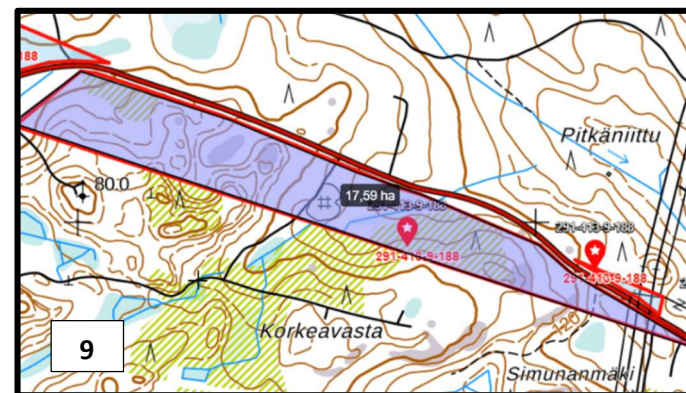
Tila koostuu neljästä palstasta, joista 3 kirkonkylän kaava-alueella. Tässä yhteydessä tarkastellaan. 34 ha metsäaluetta, jolla on ilmakuvan perusteella ollut viime aikoina yhteensä n. 12 ha:n avohakkuut. Ne ovat nyt taimikkona. Alueella kulkee tie. Etäisyys valtakunnanverkkoon alle 1 km. Maasto alueen

luoteiskulmaa lukuun ottamatta, jossa korkea mäki, kaakkoon päin loivahkoa laskevaa rinnettä, joka ei ole kovin kivikkoista. Alue liittyy pohjoisessa suoraan edelliseen alueeseen (7A). Käyty katsomassa.



9. Suvantola

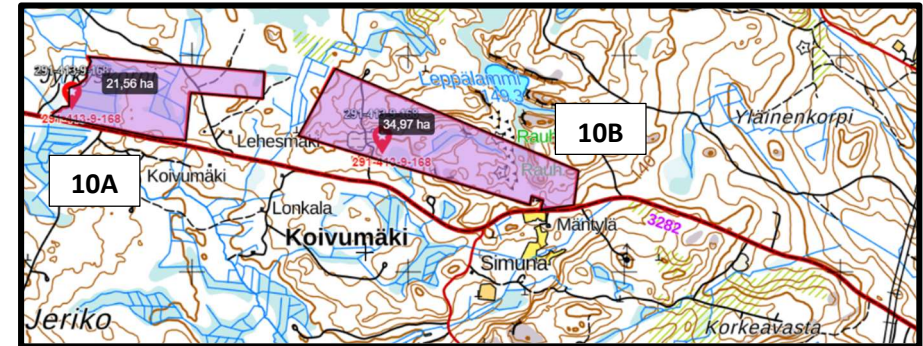
Tila koostuu 11 palstasta, joista ainoastaan yksi Tampereentien eteläpuolella sijaitseva on aurinkovoiman kannalta kiinnostava. Kunta jo saanut tarjouksen kaupalliselta yrittäjältä n. 7 ha määräalasta palstan itäpäästä, joka ulottuu sähkösiirtolinjan alle.



10. Silta-Teppola

Tila koostuu 6 palstasta, joista ainoastaan kaksi on aurinkovoiman kannalta kiinnostavia. Molemmat palstat sijaitsevat Tampereentien pohjoispuolella. Lännenpuoleinen palsta n. 22 ha sijoittuu suhteellisen tasaiselle ja osittain suopohjaiselle maalle. Idempi n. 35 ha palsta on maastoltaan melko vaikea vaihtelevien korkeuserojen vuoksi. Alueella on myös kunnan jäteasema.

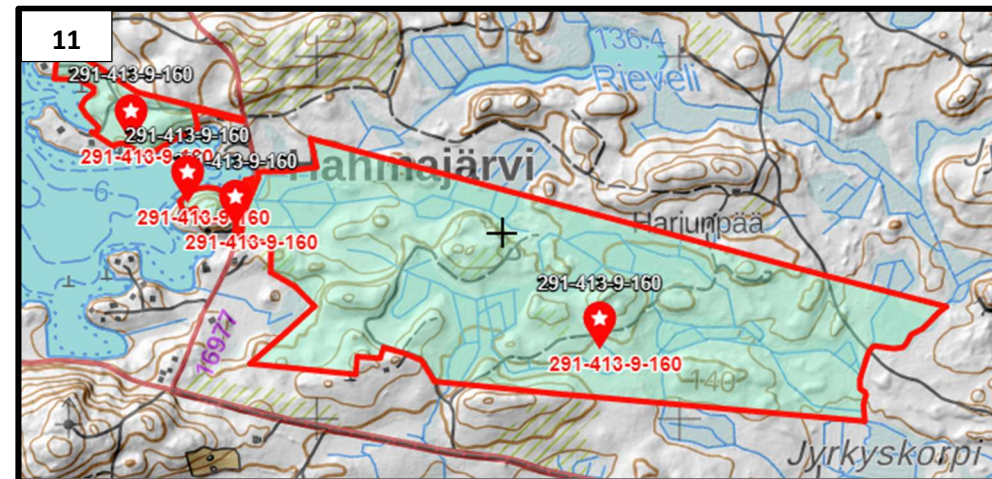
Etäisyys lännenpuoleiselta alueelta sähköverkkoon on n. 3,6 km Tampereentien vartta.



11. Kalliolahti

Kiinteistö koostuu neljästä erillisestä palstasta, joista suurin on Hahmajärventien itäpuolella. Alueella on joitakin avohakkuuaukkoja, mutta muuten metsäinen ja korkeuserojen vuoksi melko rikkonainen maasto.

Alueen käyttö edellyttäisi puuston poiston.



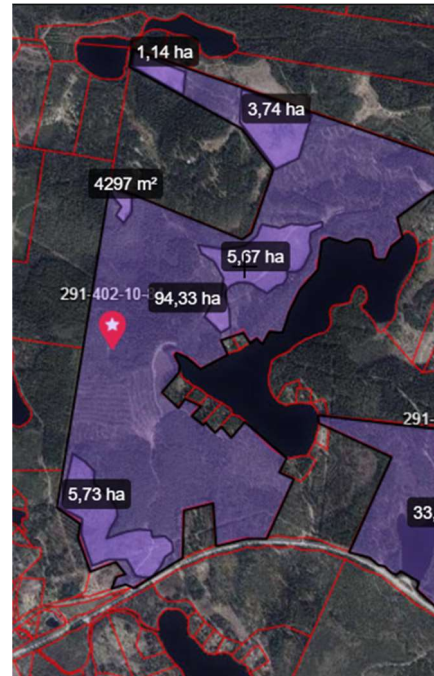
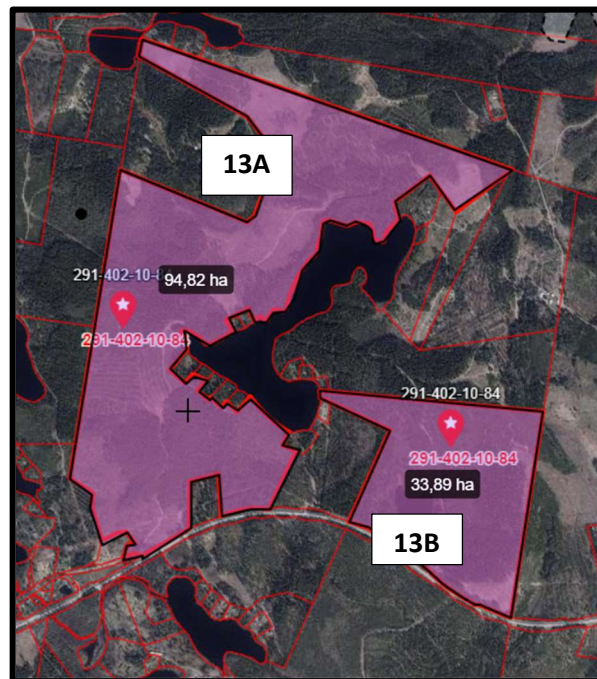
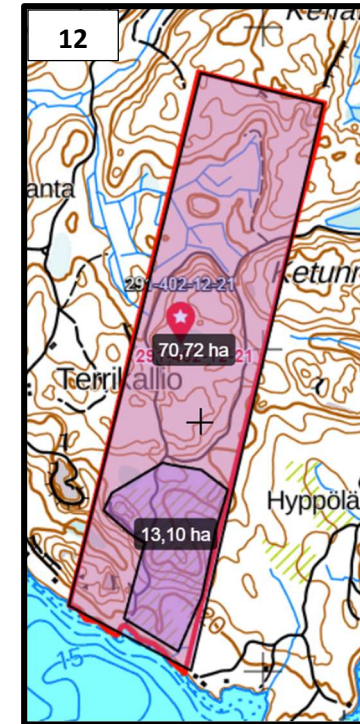
C. TAMPEREENTIE (325) VARRESSA OLEVAT ALUEET

12. Mustikkamaa

Tila koostuu kahdesta palstasta, joista pienempi on merkityksetön tässä selvityksessä. Suurempi on Lumenneen rantaan rajoittuva n. 70 ha:n mäkinen metsäalue, jonka eteläosassa on tehty päätehakkuuta n. 11 - 13 ha:n alueella. Korkeuserot suuria, mutta alue laskeutuu etelään päin. Etäisyys Mäntykankaan sähköasemalle n. 5,4 km.

13. Mäntykangas

Kumpikin alue mäkestä metsämaata, mutta korkeuserot eivät ole kovin suuria. Tiestöt olemassa. Etäisyys kantaverkkoon melko suuri, n. 6,5 km. Alueella kulkee kuitenkin puretun 20 kV linjan Mäntykankaan sähköasemalta alkava johtokatu, joka saattaisi olla hyödynnettävissä. Alue koostuu kahdesta erillisestä palstasta, suurempi n. 94 ha ja pienempi n. 33 ha. Suuremmalla alueella on useita päätehakkuualueita, joita voisi käyttää aurinkovoimaloiden rakentamiseen.

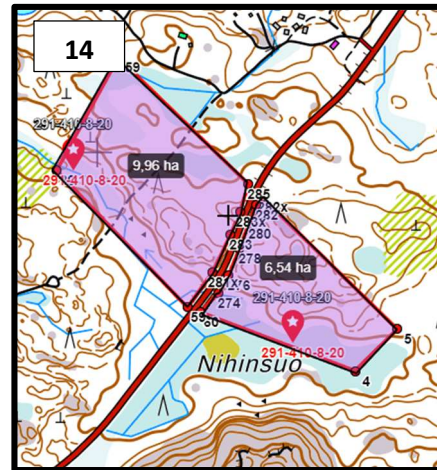


D. 24-TIEN VARRESSA OLEVAT ALUEET

14. Järvelä

Metsäinen alue kahden puolen 24-tietä. Alueen itäpuolisella osalla on kohtalaiset korkeuserot. Sähköliittymä kantaverkkoon linnuntietä n. 6 km päässä.

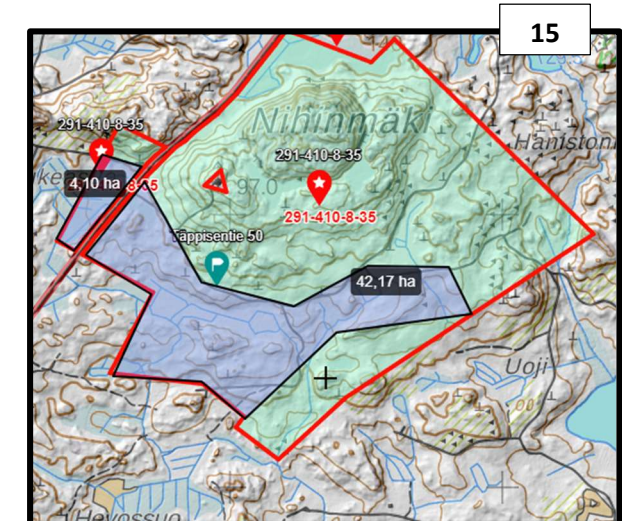
Alueen käyttö edellyttäisi puuston poiston.



15. Täppinen

Nihinmäen eteläpuolella ja kahden puolen 24-tietä. Metsäinen maasto. Nihinmäessä suuret korkeuserot ja linkkimasto. Vain osa alueesta olisi edes mahdollinen aurinkovoimalan sijoituspaikaksi Sähköliittymä kantaverkkoon linnuntietä n. 6 km päässä.

Alueen käyttö edellyttäisi puuston poiston.



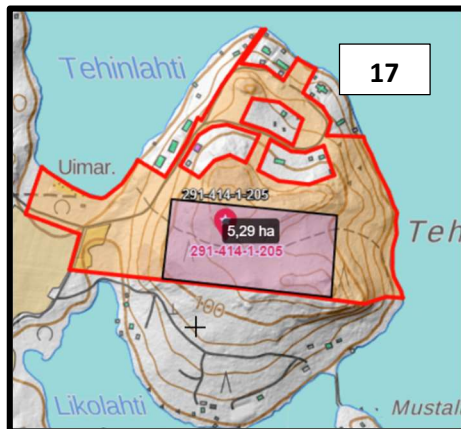
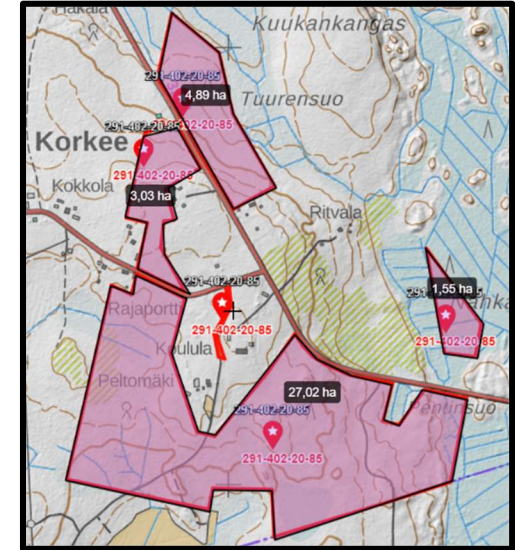
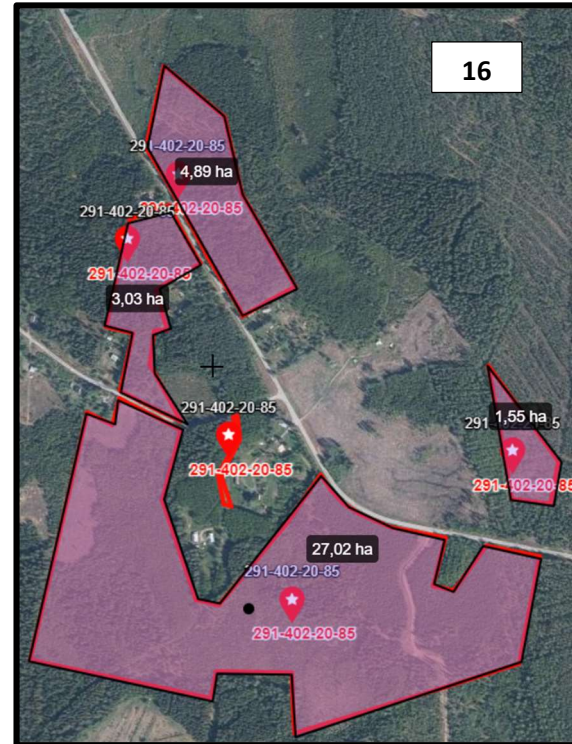
E. MUUT ALUEET

16. Korkeela

Tila koostuu 6 palstasta, joista yksi Lummeneen pieni saari ja yksi mitättömän kokoinen. Selvitetyt palstat ovat n. 1,6 ha + n. 4,9 ha + n. 3,0 ha + n. 27,0 ha (2 viimeistä ovat tien erottamat vierekkäiset palstat). Pääosin metsäinen maasto, jolla kohtuulliset korkeuserot, suurimman alueen reunassa hakkuuaukko. Muilta osin alueen käyttö edellyttäisi puuston poistamisen.

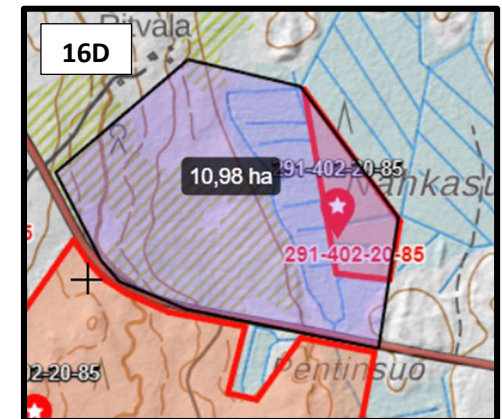
Sähköliittymä kantaverkkoon linnuntietä n. 6 km päässä alueen reunasta, mutta suhteellisen helposti toteutettavissa.

Pienin n. 1,6 ha palsta on suopohjaista aluetta ja sen lähistössä on toisen omistajan maalla iso hakkuuaukko. Nämä yhdistämällä saattaisi syntyä n. 11 ha kokoinen aurinkovoimalalle soveltuva alue. Katso kartta 16D.



17. Tehinkärki

Vapaa-ajan asutusalue. Niemen laella on n. 5 ha etelään suuntautuva alue, joka olisi aurinkovoimalalle hyvinkin sopiva, mutta liian pieni ja vaatisi pitkän siirtojohtoon. Ei sovellu aurinkovoimatuotantoon

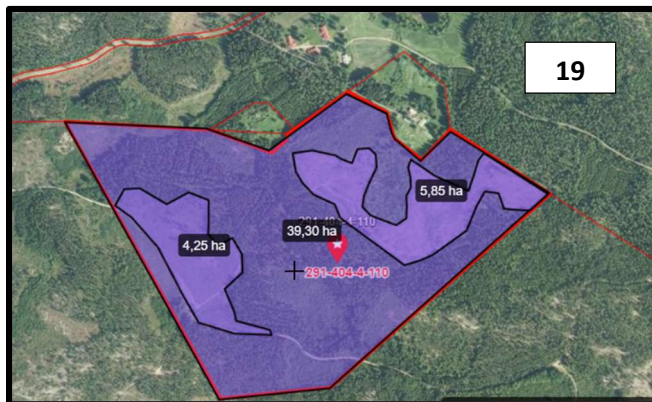
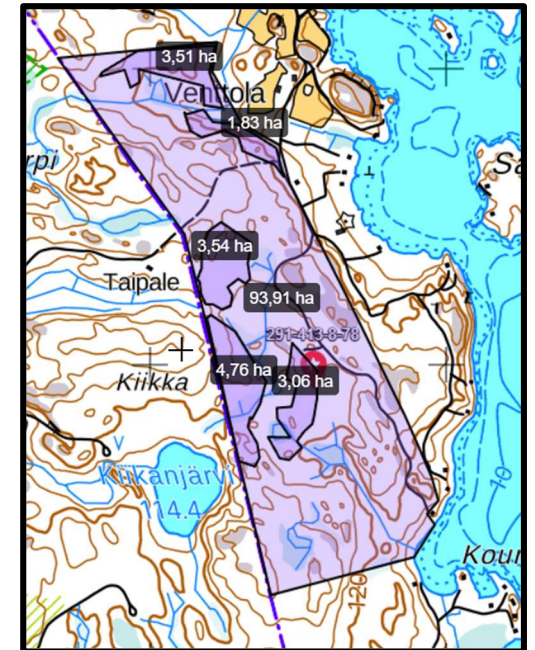
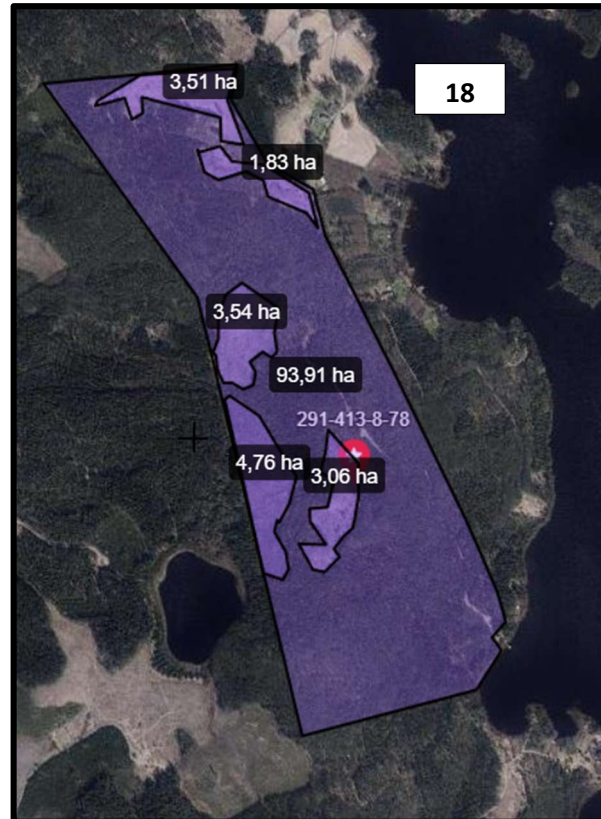


18. Venttola

Tilan koko on n. 94 ha ja sen alueella on useita hakkuuaukkoja, joiden yhteenlaskettu ala on n. 15 ha. Alue on kumpuilevaa metsämaastoa ja alueen lävitse kulkee tie. Mahdollista sähkön liittymispistettä ei ole pystytty selvittämään.

19. Metsä-Sankala

Tila koostuu kahdesta palstasta: n. 39 ha ja n. 1 ha. Isommalla on kaksi päätehakkuuaukkoja 4,3 ha ja n. 5,9 ha. Alue olisi sopiva aurinkovoimaloille, mutta sijainti on huono, koska rakennettavan voimasiirotyhteyden pituudeksi tulisi linnuntietä n. 15 km. Pienempi alue sijaitsee n. 1,7 km:n päässä isommasta, eikä sillä ole käyttöä aurinkovoimalalle.



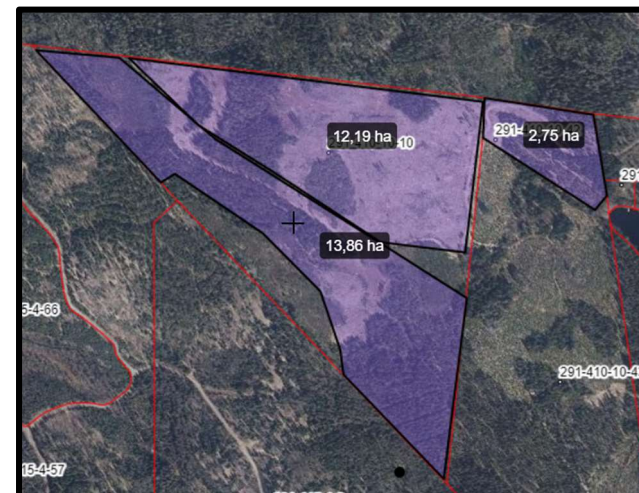
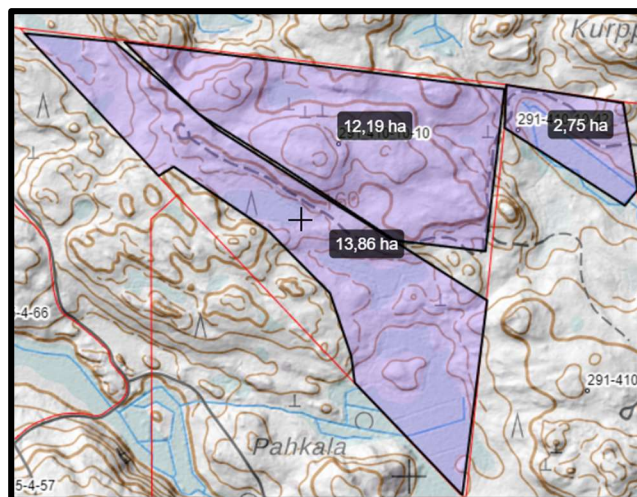
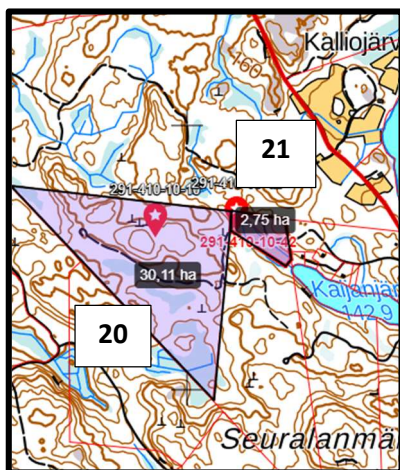
F. KYLÄMÄN SUUNNAN ALUEET

20. Laulumäki

21. Laulusuo

Vierekkäiset alueet Kylämällä. Isommalla n. 30 ha:n (Laulumäki) alueella on tehty n. 12 ha:n suuruinen päätehakkuu, mutta mäen lakea lukuun ottamatta korkeuserot ovat suuret. Pienempi alue (Laulusuo) n. 2,8 ha on suhteellisen tasaista. Mikäli aluelle suunnitellaan aurinkovoimaa, kumpaakin aluetta voisi hyödyntää.

Ilmakuivissa näkyy maaston korkeussuhteet sekä metsän peitteisyys. Laulumäen juurella oleva tasainen n. 14 ha:n notko saattaisi olla myös käyttökelpoinen. Alueen käytettävyyttä huonontaa Kylämäntien vartta mitattuna n. 7 km:n etäisyys kantaverkosta.



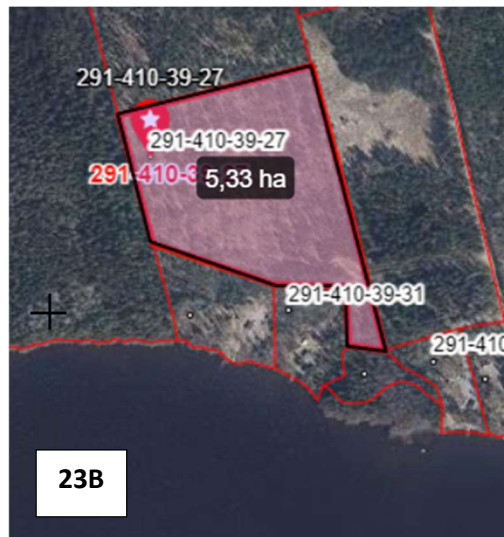
G. KIRKONKYLÄN LÄHEISYYDESSÄ OLEVAT ALUEET

22. Mäki-Korppila

Länsi-lounaaseen päin laskeutuvaa metsämaata. Ansiolahdentie kulkee alueen poikki. Sähköyhteys valtakunnanverkkoon jouduttaisiin viemään kirkonkylän lävitse maakaapelilla, etäisyys n. 4 km. Käyty katsomassa.

23. Metsä-Hyrkkälä

Toinen palsta (23A) koulukeskukseen liittyvän frisbee-golfin aluetta. Toinen palsta (23B kuvassa), n. 5,3 ha harvennushakattua metsää Ylä-Karkjärven pohjoisrannalla.



24. Mäki-Puukila

Alue, n. 7 ha kirkonkylän tuntumassa, peltoaukean itäpuolella. Puolet alueesta hakattu avoimeksi. Naapurikiinteistössä on melko suuri hakkuuaukko. Maakaapeliyhteys mahdollista rakentaa kirkonkylän taajaman pohjoispuolitse pääosin peltoja pitkin, n. 3 km. Käyty katsomassa.